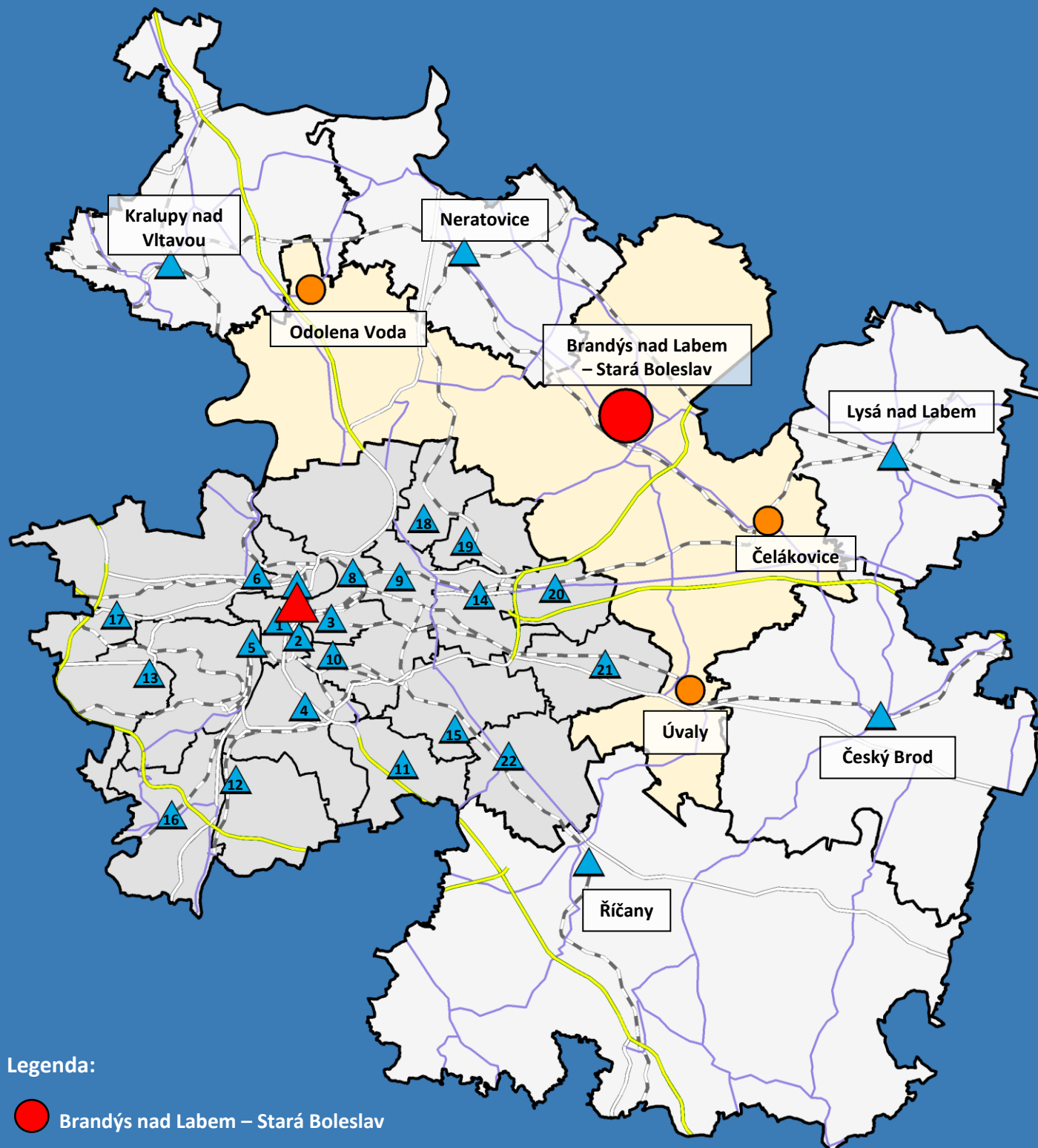






KAM NA ÚŘAD?

Rádce pro obyvatele správního obvodu obce s rozšířenou působností Brandýs nad Labem – Stará Boleslav



Legenda:

-  Brandýs nad Labem – Stará Boleslav
-  Vybraná města ve správním obvodu
-  Pracoviště MěÚ Brandýs nad Labem – Stará Boleslav na adrese Biskupská 7, Praha 1
-  Úřady obcí s rozšířenou působností včetně 22 úřadů městských částí Prahy

K JAKÝM DOCHÁZÍ ZMĚNÁM?

Na základě rozhodnutí vedení města Brandýs nad Labem – Stará Boleslav dochází k **přesunu agend** pracovišť městského úřadu, která se nacházela v Praze (Biskupská 7 a Orebitská 477). Pracoviště na adrese Orebitská 477 se ruší. Provoz bude **částečně zachován** jen na adrese **Biskupská 7, Praha 1**, kde budou zajištěny následující agendy:

1. Vydávání řidičských průkazů a evidence řidičů
2. Oddělení sociálně právní ochrany dětí
3. Sociální kurátor
4. Výdej průkazů ZTP
5. Podatelna

Ostatní agendy, které byly dosud vyřizovány na pracovištích v Praze, budou přesunuty do objektů ve městě Brandýs nad Labem na adrese Ivana Olbrachta 59/2 a ve Staré Boleslavi na adrese Masarykovo náměstí 28. **Na pracovišti Biskupská 7 je již nebude možné vyřídit.**

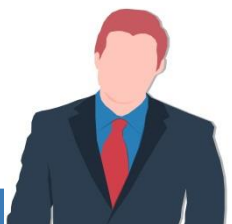
KAM NA ÚŘAD?

Když potřebuji občanský průkaz, cestovní pas, živnostenský list nebo přihlásit vozidlo a získat SPZ?

Díky rušení místní příslušnosti je pro vyřízení těchto úkonů možné zajít na **kterýkoli úřad obce s rozšířenou působností**. V okolí můžete vyrazit například do úřadů městských částí Prahy 1 až 22 nebo do městských úřadů Brandýs nad Labem - Stará Boleslav, Neratovice, Kralupy nad Vltavou, Lysá nad Labem, Český Brod a Říčany.

Když potřebuji řidičský průkaz, průkaz ZTP nebo vyřídit záležitost vztahující se k oddělení sociálně právní ochrany dětí?

Tyto záležitosti budou řešeny na pracovišti na **adrese Biskupská 7, Praha 1** nebo na pracovišti v Brandýse nad Labem – Staré Boleslavi.



Petr z Odolena Vody pracuje v Praze, do práce dojíždí autem. Nyní potřebuje nový řidičský průkaz. Pro ten po cestě z práce zajde do Biskupské tak, jak je zvyklý. Také se mu blíží konec platnosti občanského průkazu. Ten si může vyřídit na kterémkoli úřadu městské části Prahy. Petr si ho vyřídí na Praze 4, kde pracuje.



Městský úřad v Brandýse nad Labem – Staré Boleslavi většinu agend, které se nacházely na pracovištích v Praze, svým občanům zprostředkovával i v budově úřadu v Brandýse. Změna se tak dotýká především občanů, kteří byli zvyklí vyřizovat si své záležitosti na pracovištích v Praze.

Více na: www.brandysko.cz



Kateřina žijící v Úvalech si zařizuje živnostenský list, a protože ráda jezdí vlakem, spojí příjemné s užitečným a nechá se dopravit do blízkého úřadu městské části Praha 21, kde jí s její žádostí pomůžou. Kateřiny se v tomto případě přesun agend do Brandýsa nijak nedotýká.

KAM NA ÚŘAD?

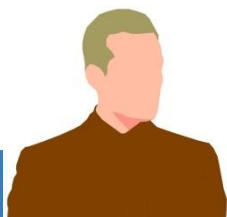
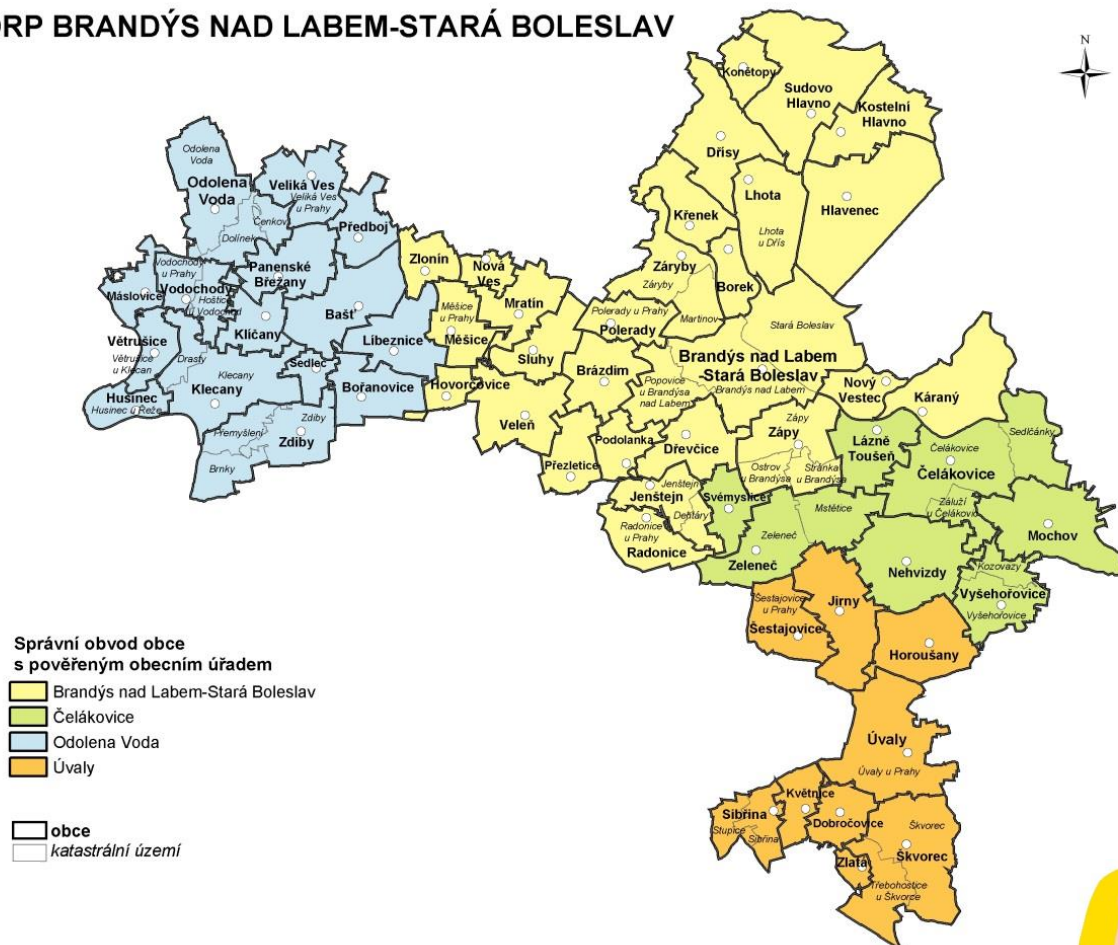
Když potřebuji rybářský lístek?

V případě rybářských lístků navštívíte **příslušnou obec s pověřeným obecním úřadem** (Brandýs nad Labem – Stará Boleslav, Čelákovice nebo Úvaly) – dle mapy níže.

Když potřebuji průkaz řidiče taxislužby, povolení stavby studny, domovní čistírny odpadních vod nebo odběru vody, dále rozhodnutí o vynětí zemědělské půdy ze Zemědělského půdního fondu nebo stanovisko k lesnímu hospodářství?

Pro tyto průkazy a povolení budete muset navštívit místně příslušný úřad – **městský úřad Brandýs nad Labem – Stará Boleslav**.

SO ORP BRANDÝS NAD LABEM-STARÁ BOLESLAV



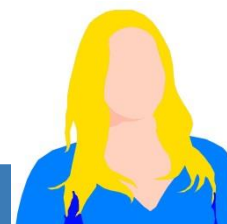
Karel žije v obci Dřísy a je vášnivým rybářem. Pro rybářský lístek byl zvyklý jezdit po práci v Praze na pracoviště MěÚ v Biskupské ulici. Po přesunu agend do Brandýsa nad Labem – Staré Boleslavi si pro rybářský lístek bude muset zajet právě tam, protože jde o jeho místně příslušný úřad.



Co je místní příslušnost?

Místní příslušnost udává, který úřad se určitou problematikou zabývá. U agend obecních a městských úřadů je místní příslušnost nejčastěji určena správním obvodem, ve kterém má občan přihlášeno trvalé bydliště.

Díky postupnému rušení místní příslušnosti si občané mohou stále více záležitostí vyřídit na kterémkoli kompetenčně příslušném úřadu.



Lucie, která žije v Úvalech, si chce přihlásit nové vozidlo. Od července 2017 může registraci provést na kterémkoli úřadu obce s rozšířenou působností. Může tedy zajet například do Brandýsa, Říčan, Českého Brodu nebo na pracoviště vybraných úřadů městských částí Prahy, kde vedou registr vozidel (Praha 3, 6, 9 nebo 10).

Seznam úřadů obcí s rozšířenou působností a úřadů městských částí Praha 1 až 22 zvýrazněných na mapě:

Úřad	Adresa	Webové stránky
Městský úřad Brandýs nad Labem – Stará Boleslav	Masarykovo nám. 1, 2 Ivana Olbrachtova 59/2 Brandýs nad Labem - Stará Boleslav	http://www.brandysko.cz/potrebuji-si-vyridit/d-26899/p1=1122
Městský úřad Říčany	Masarykovo náměstí 53 251 01 Říčany	http://info.ricany.cz/mesto/potrebuju-si-vyridit
Městský úřad Český Brod	náměstí Husovo 70 282 01, Český Brod	http://www.cesbrod.cz/section/potrebuji-zaridit
Městský úřad Lysá nad Labem	Husovo náměstí 23 289 22 Lysá nad Labem	https://mestolysa.cz/cz/mestsky-urad/potrebuji-si-vyridit
Městský úřad Neratovice	Kojetická 1028 277 11 Neratovice	http://www.neratovice.cz/potrebuji-si-zaridit.asp?
Městský úřad Kralupy nad Vltavou	Palackého nám. 1 278 01 Kralupy nad Vltavou	https://www.mestokralupy.cz/mestsky-urad/jak-co-vyridit/
Úřad městské části Praha 1	Vodičkova 18, 115 68 Praha 1	http://www.praha1.cz/cps/potrebuji-si-vyridit.html
Úřad městské části Praha 2	náměstí Míru 20/600 120 39 Praha 2	http://urad.praha2.cz/Urad
Úřad městské části Praha 3	Havlíčkovo nám. 9/700 130 85 Praha 3	http://www.praha3.cz/urad/potrebuji-vyridit
Úřad městské části Praha 4	A. Staška 2059/80b, 140 46 Praha 4	http://www.praha4.cz/Potrebuji-si-vyridit-1
Úřad městské části Praha 5	Nám. 14. října 1381/4, 150 22 Praha 5	http://www.praha5.cz/cs/sekce/jak-si-zaridim-reseni-zivotnich-situaci/
Úřad městské části Praha 6	Československé armády 601/23, 160 52 Praha 6	https://www.praha6.cz/codelat/
Úřad městské části Praha 7	Nábřeží Kapitána Jaroše 1000/7, 170 00 Praha 7	http://www.praha7.cz/Urad-mestske-casti/Jak-si-zaridim-reseni-zivotnich-situaci
Úřad městské části Praha 8	Zenklova 35/1, 180 48 Praha 8	https://www.praha8.cz/Potrebuji-vyridit-temata.html
Úřad městské části Praha 9	Sokolovská 14/324, 190 00 Praha 9	https://www.praha9.cz/potrebuji-vyridit
Úřad městské části Praha 10	Vršovická 1429/68, 101 38 Praha 10	http://www.praha10.cz/navody-a-formulare.aspx
Úřad městské části Praha 11	Ocelíkova 672/1 149 41 Praha 4	https://www.praha11.cz/cs/potrebuji-si-zaridit/zivotni-situace/
Úřad městské části Praha 12	Písková 830/25, 143 00, Praha 4	https://www.praha12.cz/jak-zaridit/ds-1026/p1=6423
Úřad městské části Praha 13	Sluneční nám. 2580/13, 158 00 Praha 13	http://www.praha13.cz/Jak-si-zaridit
Úřad městské části Praha 14	Bratří Venclíků 1073/8, 198 00 Praha 14	https://www.praha14.cz/urad-mestske-casti/zivotni-situace-kategorie/vse/
Úřad městské části Praha 15	Boloňská 478/1, 109 00 Praha 15	http://www.praha15.cz/urad/
Úřad městské části Praha 16	Václava Balého 23/3 153 00 Praha-Radotín	http://www.mcpraha16.cz/Zivotni-situace
Úřad městské části Praha 17	Žalanského 291/12B, 163 02 Praha 17	https://www.repy.cz/zivotnisituace
Úřad městské části Praha 18	Bechyňská 639, 199 00 Praha 9	http://www.letnany.cz/
Úřad městské části Praha 19	Semilská 43/1 197 00 Praha 9 - Kbely	http://www.praha19.cz/reseni-zivotnich-situaci.html
Úřad městské části Praha 20	Jívanská 647, 193 21 Praha 9	http://www.pocernice.cz/urad/uredni-hodiny/
Úřad městské části Praha 21	Staroklánovická 260, 190 16 Praha 9	http://www.praha21.cz/zivotni-situace
Úřad městské části Praha 22	Nové náměstí 1250/10 104 00 Praha 11A	http://www.praha22.cz/zivotni-situace/